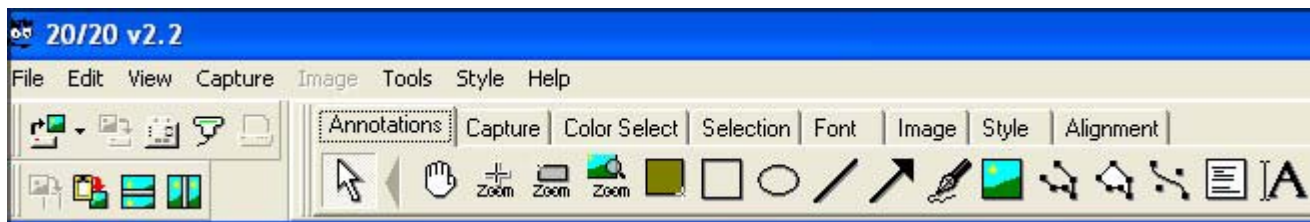


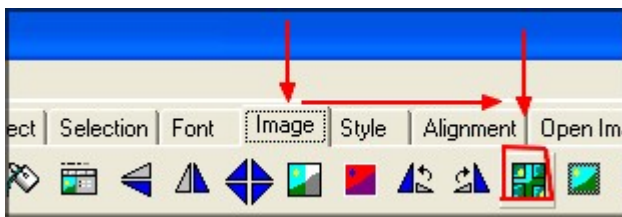
# PhotoFiltre: afbeelding naadloos maken

Een naadloze afbeelding kan gebruikt worden als achtergrond voor website, email, maar ook als achtergrond voor een nieuwe afbeelding. In PF is dit (een beetje) lastig te realiseren, daarom gebruiken we daarvoor het gratis programmaatje 20/20. Onder de uitleg van 20/20 staat alsnog de (iets lastigere) methode om het via PF zelf te doen.

1. 20/20 is van de website te **downloaden**. Het is een zipbestand en moet dus uitgepakt worden.
2. **Installeer 20/20**.
3. **Open** de afbeelding **roos** .
4. **Bewerken - Kopiëren**.
5. **Activeer 20/20**: **let op**: het is maar een klein balkje aan de bovenkant van het beeldscherm:



6. In 20/20 : **Edit - paste as new image** (= bewerken - plakken als nieuwe afbeelding).
7. **Tabblad Image - icoon seamless tile**:



- Edit - Copy** (= Bewerken - Kopiëren).
8. Activeer **PhotoFiltre** en zorg dat afbeelding roos actief is.
9. Eerst maken we de roos helemaal wit: **Filter - Kleuren - Gekleurde laag - wit - dekking 100%**.
10. Plak de naadloze afbeelding hierop: **Bewerken - Plakken**.
11. Maak de naadloze afbeelding nu iets **waziger** zodat hij geschikt is als achtergrond:
12. **Bewerken - Opties voor plakken** : dekking terugbrengen : kwestie van smaak, maar ongeveer 17.
13. **Bevestig het plakken** door met rechter muisknop in de selectie te klikken: **bevestigen plakken**.
14. Geschikt voor **achtergrond** email of website.

---

## Naadloos maken met PhotoFiltre.

Deze methode is oorspronkelijk door Ritta beschreven voor PF Studio: met **dank** voor het mogen gebruiken op deze site!

1. Open de afbeelding **roos.jpg**.
  2. Maak een uitsnede van 400 bij 400 pixels.
  3. **Bewerken - Kopiëren**.
  4. Open een nieuw bestand van 800 bij 800 pixels, achtergrond wit.
  5. **Bewerken - Plakken**.
    - a. Klik **rechts** in de selectie en kies voor **Handmatig instellen**;
    - b. Kies voor **Automatisch** en vink het **hokje linksboven** aan; klik op **Ok**;
    - c. Klik **rechts** in selectie en kies **Bevestigen plakken**.
  6. **Bewerken - Plakken**.
    - b. Klik **rechts** in de selectie en kies voor **Vervormen - Horizontaal spiegelen**;
    - c. Klik **rechts** in de selectie en kies voor **Handmatig instellen**;
    - d. Kies voor **Automatisch** en vink het **hokje rechtsboven** aan; klik op **Ok**;
    - e. Klik **rechts** in selectie en kies **Bevestigen plakken**.
- 
1. **Bewerken - Plakken**.
    - a. Klik **rechts** in de selectie en kies voor **Vervormen - Verticaal spiegelen**;
    - b. Klik **rechts** in de selectie en kies voor **Handmatig instellen**;
    - c. Kies voor **Automatisch** en vink het **hokje linksonder** aan; klik op **Ok**;
    - d. Klik **rechts** in selectie en kies **Bevestigen plakken**.
  2. **Bewerken - Plakken**.
    - a. Klik **rechts** in de selectie en kies voor **Vervormen - Verticaal spiegelen**;
    - b. Klik **rechts** in de selectie en kies voor **Vervormen - Horizontaal spiegelen**;
    - c. Klik **rechts** in de selectie en kies voor **Handmatig instellen**;
    - d. Kies voor **Automatisch** en vink het **hokje rechtsonder** aan; klik op **Ok**;
    - e. Klik **rechts** in selectie en kies **Bevestigen plakken**.
  3. **Filter - Kleuren - Gekleurde laag - wit**.
  4. Bepaal de juiste **dekking** door steeds op **Voorbeeld** te klikken;
  5. Klik tot slot op **Ok**.
  6. Zie voorbeeld in bijlage.
-